

GARANTINIO REMONTO LENTELE

| | | | | | |
|---|--|--|--|--|--|
| NR. | | | | | |
| Prekės pristatymo į Serviso centrą data | | | | | |
| Remonto data | | | | | |
| Remonto ir pakeistų detalių aprašymas | | | | | |
| SC meistro pavardė | | | | | |
| SC taisyklos antspaudas | | | | | |

Pastabos dėl garantinio remonto

.....

.....

.....

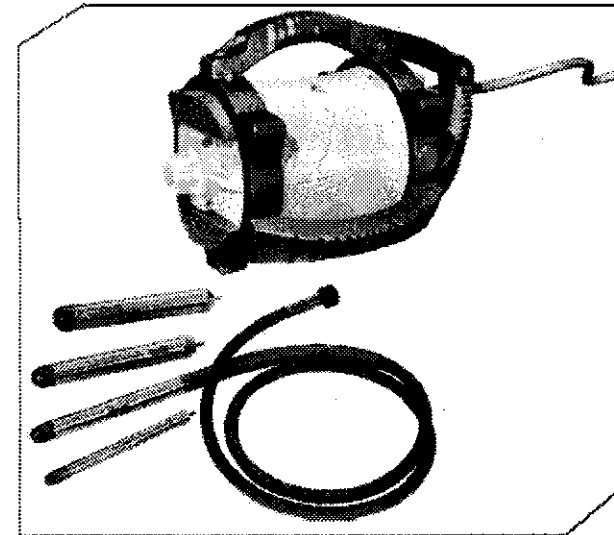
.....

.....

ENAR

ELEKTROS VARIKLIS

DINGO AX TDX



NAUDOJIMO INSTRUKCIJA

Prieš naudodami įtaisus, atidžiai perskaitykite šią instrukciją.

50870675, 50870679, 50870682, 50870685

PRATARMĖ

Dėkojame už pasitikėjimą ENAR gaminiais.

Maksimaliam įrenginio našumui užtikrinti, rekomenduojame atidžiai perskaityti šiose instrukcijose pateiktas įrenginio saugumo, priežiūros ir naudojimo taisykles.

Defektuotas dalis rekomenduojama iš karto pakeisti, siekiant išvengti didesnių problemų. Laikantis naudojimo instrukcijų, užtikrinamas ilgesnis įrenginio tarnavimo laikas.

Mes mielai padėsime jums, paaiškindami įrenginio veikimą ir pateikdami su įrenginio veikimu susijusius pasiūlymus.

2. TECHNINIAI DUOMENYS

| | |
|--|--|
| Variklio tipas | Universalus vienfazis variklis |
| Elektros instaliacijos tipas | Dviguba instaliacija |
| Korpusas | Poliamidas 6.6+26% |
| Galia | 2300 arba 1.600 WAT |
| Įtampa | 230V arba 115V 50/60HZ |
| Patikrinkite, ar maitinimo tinklo įtampa sutampa su įtampa, nurodyta techninių duomenų plokštelėje | |
| Naudojama srovė | 10 A (220 V) / 13 A (115 V) |
| Greitis, nesant apkrovos | 18 000 APS./MIN. |
| Greitis, esant apkrovai | 12 000 APS./MIN. |
| Svoris | 5.4 kg. |
| Paskirtis | Lankščiu vamzdeliu perduoda sukimosi energiją vidiniam vibratoriui |
| Prijungimas prie lankstaus vamzdelio | Šešiabriaunis7 |
| Prijungimo tipas | Sriegis M36X2 kairėje |

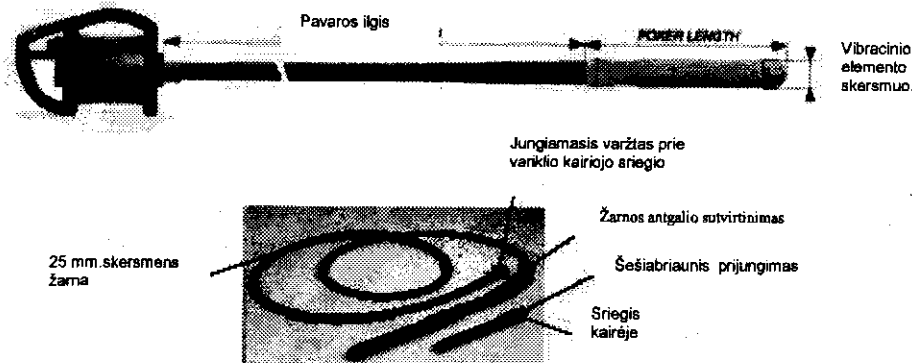
3. LANKŠČIOJO VAMZDELIO IR VIBRACINIŲ ELEMENTŲ TECHNINIAI DUOMENYS

Veikimo principas

Lankstusis vamzdelis prijungtas prie DINGO maitinimo tinklo siunčia sukimosi energiją vidiniam vibratoriui.

| Modelis | Skersmuo(mm) | Ilgis(mm) | Svoris(kg) | Centrifugos jėga (kg) | Dažnis (V.P.M) | Talpa (m ³ /h) |
|---------|--------------|-----------|------------|-----------------------|----------------|---------------------------|
| AX25 | 25 | 300 | 1.580 | 90 | 14.000 | Iki 10 |
| AX38 | 38 | 345 | 1.900 | 410 | 13.500 | Iki 15 |
| AX48 | 48 | 370 | 3.600 | 550 | 12.500 | Iki 25 |
| AX58 | 58 | 410 | 4.100 | 660 | 12.000 | Iki 35 |

| Modelis | Ilgis(mm) | Svoris(kg) | AX25 | AX38 | AX48 | AX58 |
|----------|-----------|------------|--------|--------|--------|--------|
| TDX 1m | 1,0 | 3,0 | 14.250 | 13.750 | 12.750 | 12.250 |
| TDX 1,5m | 1,5 | 3,5 | 14.000 | 13.500 | 12.500 | 12.000 |
| TDX 2m | 2,0 | 4,0 | 13.750 | 13.250 | 12.250 | 11.750 |
| TDX 3m | 3,0 | 5,0 | 13.500 | 13.000 | 12.000 | 11.500 |
| TDX 4m | 4,0 | 6,0 | 13.000 | 12.500 | 11.500 | 11.000 |
| TDX 5m | 5,0 | 7,0 | 13.000 | 12.000 | 11.000 | 10.500 |



ĮSPĖJIMAS! Visas instrukcijas atidžiai perskaitykite ir jas išsiaiškinkite.

4.1 DARBO VIETA

- **UŽTIKRINKITE**, kad vieta kurioje dirbate, būtų švari ir gerai apšviesta. Netvarkingose ir neapšviestose vietose įvyksta nelaimingi atsitikimai.
- **NEDIRBKITE** su elektros prietaisais patalpose su sprogiu oru, t.y. ten, kur yra degių skysčių, dujų, ar dulkių. Elektros prietaisai sukelia kibirkštis, kurios gali uždegti dulkes ar dūmus.
- **UŽTIKRINKITE**, kad dirbant su elektros prietaisu, pašaliniai asmenys, vaikai ir lankytojai būtų kuo atokiau.

4.2 ELEKTROS SAUGA

- **ĮŽEMINTI PRIETAISAI TURI BŪTI** įjungti į lizdą, tinkamai įrengtą ir įžemintą pagal visas normas ir taisykles.
- **NEBANDYKITE** ištraukti įžeminimo smaigo ar kaip nors kitaip keisti kištuką.
- **NENAUDOKITE** jokių adaptuojančių kištukų.
- **PASIKONSULTUOKITE** su kvalifikuotu elektriku, jeigu abejojate, ar lizdas tinkamai įžemintas.
- **VENKITE** kontakto su įžemintais paviršiais tokiais kaip vamzdžiai, radiatoriai, viryklės ir šaldytuvai.
- **SAUGOKITE** elektros prietaisus nuo lietaus ir drėgmės
- **SAUGOKITE** laidą.
- **NIEKADA NETRAUKITE** už laido prietaisui pernešti.
- **NIEKADA NETRAUKITE** kištuko iš lizdo, tempdami už laido.
- **SAUGOKITE** laidą nuo karščio, tepalų, aštrių briaunų ar judančių dalių.
- **PAKEISKITE** apgadintus laidus iš karto. Apgadinti laidai kelia elektros smūgio pavojų.
- **DIRBDAMI** su elektros prietaisu lauke, naudokite pailginimo laidą, pažymėtą "HO7RN-F", "W-A2" ar "W".

- NESINAUDOKITE PRIETAISU, jei esate pavargę arba jausdami vaistų, alkoholio, ar medikamentų poveikį.
- TINKAMAI APSIRENKITE.
- NESIVILKITE laisvų drabužių ir nesidėkite papuošalų.
- SUSIRIŠKITE ilgus plaukus.
- SAUGOKITE plaukus, rūbus, ir pirštines nuo judančių dalių.
- VENKITE atsitiktinio paleidimo.
- ĮSITIKINKITE prieš jungdami jungiklį į tinklą, kad jis yra išjungimo padėtyje OFF.
- IŠIMKITE visus reguliavimo įtaisus ar išjunkite jungiklius, prieš įjungdami prietaisą.
- NEBANDYKITE prietaiso pergudrauti.
- PASIRŪPINKITE tvirta kojų atrama.
- NAUDOKITE apsauginę įrangą.
- Visada NAUDOKITE akių apsaugas.

4.4 PRIETAISO NAUDOJIMAS IR PRIEŽIŪRA

- NAUDOKITE gnybtus ar kitas priemones, kurios patogios apdirbamai daliai įtvirtinti.
- NENAUDOKITE JĖGOS, dirbdami su prietaisu.
- PASIRINKITE tinkamą prietaisą.
- NESINAUDOKITE PRIETAISU, jeigu jis neišsijungia ar neišsijungia jungikliu.
- IŠTRAUKITE kištuką iš maitinimo tinklo, prieš reguliuodami, keisdami dalis ar sandėliuodami prietaisą.
- LAIKYKITE nenaudojamus prietaisus vaikams ir neapmokytiems darbuotojams nepasiekiamose vietose.
- ĮSITIKINKITE, kad judančios dalys yra tinkamai išcentruotos ir nesukibusios, kad dalys nesulūžusios, ir kad nėra kokio nors kitokio defekto, galinčio pakenkti prietaiso veikimui.
- Sugadintą prietaisą BŪTINA sutaisyti ir tik tada galima juo vėl naudotis.
- NAUDOKITE tik tas dalis, kurias rekomenduoja jūsų modelio gamintojas.

4.5 TECHNINIS APTARNAVIMAS

- Prietaisą GALI TAISYTI tik kvalifikuoti meistrai.
- Remontuojant prietaisą, NAUDOJAMOS tik autentiškos dalys.
- LAIKYKITĖS taisyklių, nurodytų šio vadovo Priežiūros dalyje.

4.6 SPECIALIOS SAUGOS TAISYKLĖS

- Prieš pradėdami naudoti šį prietaisą, ĮSITIKINKITE, kad su prietaisu dirbantis asmenys tinkamai susipažinę su prietaiso veikimo principais.
- Ši prietaisą REKOMENDUOJAMA NAUDOTI TIK pagal jo paskirtį, vadovaujantis pateiktomis naudojimo instrukcijomis.
- Prieš įjungdami prietaisą į elektros tinklą, ĮSITIKINKITE, kad įtampa ir dažnis sutampa su tais, kurie nurodyti parametru plokštelėje, esančioje viršutinėje plastikinio korpuso dalyje.
- Prieš pradėdami darbą, PATIKRINKITE, ar tvirtai prisukti korpuso varžtai.
- PASIRŪPINKITE, kad sunkus įrengimas nesuplotų kabelio, nes tai gali sukelti gedimą

- NEJUNKITE lankstaus vamzdelio prie veikiančio variklio.
- NESINAUDOKITE varikliu, kai veikia vamzdelis, ar be pavarų dėžės.
- NENAUDOKITE PRIETAISO, esant netinkamai pavarų dėžės ar įkaišo būklei; variklis gali perkaisti
- NENAUDOKITE PRIETAISO, jeigu plastikinis korpusas sulūžęs.
- UŽTIKRINKITE, kad prietaisu ir jungtimis naudotųsi tik kvalifikuoti darbuotojai.
- UŽTIKRINKITE tinkamą vėdinimą.
- LAIKYKITE variklį švarioje ir sausoje vietoje.
- PATIKRINKITE, ar tinkamas elektros kabelio skersinis pjūvis ir ar kabelis tinkamai veikia (žr. 3.3.2 dalį).
- PRIEŠ bet kokį taisymą, IŠJUNKITE variklį iš elektros tinklo.
- JUNGDAMI prie generatoriaus, ĮSITIKINKITE, kad įtampa, dažnis ir maitinimas yra pastovūs ir tinkami (keitiklio maitinimas neturėtų skirtis daugiau nei $\pm 5\%$, kaip nurodyta prietaiso plokštelėje).
- REKOMENDUOJAMA NAUDOTI tinkamą apsauginę įrangą, nes akustinis šio prietaiso maitinimo lygis yra 92 dB, o akustinio slėgio lygis yra 85.5 dB.
- BAIGIANT DARBĄ ar PERTRAUKOS METU, darbuotojas TURĖTŲ IŠTRAUKTI kištuką iš lizdo, atjungti jį nuo elektros šaltinio, ir padėti jį taip, kad jis nenukristų ar neapvirstų.

5. NAUDOJIMO SALYGOS

Jūsų pačių saugumui ir kad nesugadintumėte prietaiso, atidžiai perskaitykite naudojimo rekomendacijas.

1. Prieš dirbdami, patikrinkite, ar į variklį įsuktas žarnos jungties varžtas.
2. Patikrinkite, ar gerai prisuktas vibracinis elementas prie lankstaus vamzdelio.
3. Nelenkite smarkiai lankščiojo vamzdelio.
4. Netepkite per daug tepalo.
5. Nelaikykite įjungto vibracinio elemento virš betono ilgiau nei 5 min.
6. Nepertraukite vibracinio elemento judėjimo darbo metu.
7. Neišjunkite vibracinio elemento kai jis įkištas į betoną.
8. Pakeiskite susidėvėjusias prietaiso dalis (žr. vibracinio elemento nusidėvėjimo lentelę).
9. Naudokite tinkamus tepalus.
10. Darbo metu naudokite apsauginę įrangą, nes prietaiso akustinis garso lygis yra 92dB(85,5 spaudimo lygis)
11. Vibracija perduodama operatoriui neviršija $2,5\text{m/s}^2$ pagreičio ($1,45\text{m/s}^2$ gaunamos vertės).

BE TO, REKOMENDUOJAMA ATSIŽVELGTI Į VIETINIUS ŠALIES REIKALAVIMUS.

6. VEIKIMAS IR PRIEŽIŪRA

6.1 DARBO PRADŽIA

Žr. 5 punktą NAUDODJIMO SĄLYGOS

6.2 VAMZDELIO PRIJUNGIMAS PRIE MAITINIMO BLOKO

Maitinimo blokas padeda greitai ir saugiai prijungti lankstų vamzdelį.

Kaip prijungti

- 1- Įstatykite maitinimo bloko šešiabriaunį vamzdelį į pristatomą vamzdelio korpusą
- 2.- Prisukite plastikinę vamzdelio veržlę ant maitinimo bloko aliumininio sriegio. (Nepamirškite, kad veržlės sukamos į kairę ir jokio įrankio nereikia).

Prijungimo būdai

Lankstaus vamzdelio ilgis: iki 5 metrų (TDX 1m, TDX 1.5m, TDX 2m, TDX 3m, TDX 4m ir TDX 5m).

Vibracinio tankintuvo skersmuo: iki 58 mm (AX25, AX38, AX48 ir AX58).

6.3 KAIP ĮJUNGTI ELEKTROS VARIKLĮ Į TINKLĄ

Prieš jungdami variklį į tinklą, išjunkite variklio jungiklį.

6.4 KAIP ĮŽEMINTI

Vartotojui nuo elektros smūgio apsaugoti, variklį rekomenduojama įžeminti. DINGO varikliai turi tris kabelius ir atitinkamus kištukus. Varikliams prijungti, rekomenduojama naudoti atitinkamą įžeminimo bloką. Neturint tokių įžeminimo bloką, prieš pajungiant kištukus, rekomenduojama naudoti įžeminimo adapterį.

6.5. PRAILGINIMO KABELIAI

Kiekvieną kartą naudokite prailginimo kabelius su įžeminimo laidu ir atitinkamą kištuką su įžeminimu (lizdas taip pat turi būti įžemintas), kuris bus reikalingas variklio jungikliui.

Nenaudokite apgadintų ir susidėvėjusių kabelių.

Nedėkite ant kabelių sunkių daiktų.

Skersiniam pjūviui nustatyti, atlikite tokius veiksmus:

6.6 VEIKSMAI REIKALINGAM PRAILGINTO KABELIO SKERSINIAM PJŪVIUI NUSTATYTI

Atlikite žemiau išvardintus patikrinimo veiksmus ir pasirinkite didžiausią kabelio pjūvį:

1. Omų pasipriešinimas ir indukcinis kabelis su leistina 5% įtampa, $\cos.\phi=0.8$ dažnio ir įtampos kreivėje. t.y.

Nominali įtampa: 1-230 V, 50 Hz

Nominalus stiprumas: 10 A

Kabelio ilgis: 100 m

Kreivės pradžioje naudojama sandauga: Stiprumas x Ilgis=10x100=1000 Am

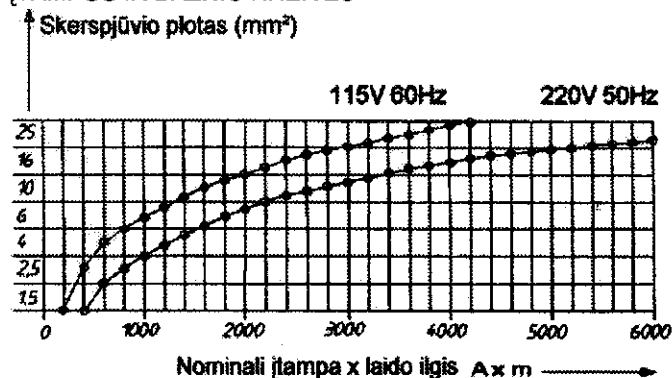
Gauname 4 mm pjūvį

2. Leistinas kabelio įkaitinimas, remiantis VDE (būtina naudotis minimalia skersinio pjūvio lentele)

t.y. Turint 10 A ir remiantis lentelės duomenimis 15 A ar mažiau, gaunamas 1mm pjūvis.

Todėl pasirenkamas pjūvis =4mm. Iš dviejų patikrinimų visada rinkitės didžiausią skersinį pjūvį.

ĮTAMPOS IR DAŽNIO KREIVĖS



| Minimalus pjūvis pagal VDE taisykles | | |
|--------------------------------------|------------|-----------------|
| Laidas | Maksimumas | Maks. saugiklis |
| mm² | A | A |
| 1 | 15 | 10 |
| 1,5 | 18 | 10/3-16/1 |
| 2,5 | 26 | 20 |
| 4 | 34 | 25 |
| 6 | 44 | 35 |
| 10 | 61 | 50 |
| 16 | 82 | 63 |
| 25 | 108 | 80 |

6.7 VIBRACINIO ELEMENTO PROJUNGIMAS PRIE LANKSTAU VAMZDELIO

Lankstūs vamzdeliai TDX naudojami vibracinių elementų AX38, AX48 ir AX58 prijungimui. Galima pakeisti vibracinius elementus nenaudojant specialių įrankių. Modeliui AX25 dėl skersmens reikalinga speciali pavara.

Prijungimo procedūra

1- Įstatykite vibracinio elemento šešiabriaunį vamzdelį į lankstų vamzdelį.

2- Įsukite vibracinį elementą į pavara, prisukite veržliarakčius.

6.8 PATIKRINIMAS

1.- Prieš pradėdami darbą, patikrinkite ar tinkamai veikia visi valdymo ir saugos prietaisai.

2.- Reguliariai tikrinkite maitinimo kabelius.

3.- Pastoviai tikrinkite pavara. Trūkus žarnai, sutaisykite ją arba pakeiskite ją nauja.

4. Pastebėję nusidėvėjusias dalis, jas pakeiskite.

5.- Pastebėję saugos prietaisų gedimus ar kitokius defektus, galinčius pakenkti saugiam prietaiso veikimui, iš karto praneškite apie tai atsakingam asmeniui.

7. VIBRACINIŲ ELEMENTŲ SKERSMENS IR ILGIO NUSIDĖVĖJIMO IŠMATAVIMAI

| Modelis | Skersmuo | Ilgis |
|---------|----------|----------|
| AX25 | 23,5(25) | 310(220) |
| AX38 | 36(38) | 330(335) |
| AX48 | 45,5(48) | 355(360) |
| AX58 | 55,5(58) | 360(365) |

A. Juodai paryškinti minimalūs išmatavimai.

B. Skliausteliuose pateikiami originalūs išmatavimai.

C. Pasiekus minimalų skersmens išmatavimą, pakeiskite KORPISĄ.

D. Pasiekus minimalų ilgį, pakeiskite antgalį.

8. REGULIARUS TECHNINIS APTARNAVIMAS

1.- Su elektros dalimis gali dirbti tik kvalifikuotas specialistas.

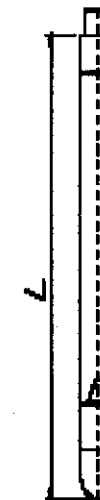
2.- Prieš taisymo veiksmus, nepamirškite atjungti elektros.

3.- Techninio aptarnavimo metu naudojamos tik autentiškos dalys.

4.- Reguliarus keitiklio guolių sutepimas nebūtinai.

5.- Anglinius šepetėlius rekomenduojama tikrinti kas 100 valandų.

Keisti juos rekomenduojama tuomet, kai efektinis ilgis nesiekia



Šepetėliams pakeisti, atlikite tokius veiksmus:

a) Atsuktuvu nuimkite šoninį korpuso gaubtelį (107087), įkišdami atsuktuvą tarp gaubtelio ir korpuso. Atsuktuvą nuspauskite.

b) Atsuktuvu suraskite šepetėlio fiksatorių (103775); ši dalis yra įsriegta. Nuimkite fiksatorių taip, kad matytųsi šepetėlis (103773). Tada pasukite variklį taip, kad išlystų šepetėlis arba, šepetėliui ištraukti, įkiškite atsuktuvą.

c) Įstatykite naują šepetėlį, prisukite fiksatorių, o tada uždėkite korpuso gaubtelį.

6.- Perkaitinimui išvengti, reguliariai valykite ventiliacijos angas konverterio priekinėje ir galinėje dalyse.

7.- Atlikus techninį aptarnavimą, visus apsauginius prietaisus reikėtų tinkamai sumontuoti.

8.- Po 40 darbo valandų patikrinkite korpusą laikančius varžtus.

9.- Priklausomai nuo naudojimo sąlygų, kas 12 mėnesių arba dažniau techniniam patikrinimui atlikti rekomenduojama kreiptis į įgaliotą platintoją.

9. REGULIARUS LANKSTAUS VAMZDELIO IR VIBRACINIŲ ELEMENTŲ TECHNINIS APTARNAVIMAS

1. Prieš atlikdami priežiūros darbus, išjunkite variklį.

2. Naudokite tik originalias prietaiso dalis.

3. Kai tikrinatė vibracinių elementų susidėvėjimą, patikrinkite jų išorinį skersmenį ir ilgį. Esant minimaliems išmatavimams, pakeiskite korpusą arba dangtelį (žr. 7 punkto lentelę).

4. Vamzdelį sutepkite tepalu kas 100 darbo valandų.

5. Uždėkite šiek tiek tepalo ant delno ir sutepkite vamzdelį per visą jo ilgį.

Rekomenduojamas tepalo kiekis 25g./1metrui. Nepertepkite tepalo per daug, kad tepalas nepatektų į vibracinio elemento vidų. Nevalykite vamzdelių tirpikliais. Rekomenduojame naudoti šį tepalą: STABURAGS N-4 (KLUBER LUBRICATION), ar kokį kitą, pasižymintį panašiomis charakteristikomis:

| | |
|--|---------|
| Paleidimo taškas s/DIN51801/1(°C) | >220 |
| Temperatūros diapazonas (°C) | 30-130 |
| Maksimali temperatūra per trumpą laiką(°C) | 180 |
| Įsiskverbimas s/DIN51804 (0.1m) | 260 |
| Tankumas s/DIN 51818 | 2/3 |
| Dinaminis klampumas | 3.000 |
| Greičio faktorius | 500.000 |

5. Kai vamzdelio kai vamzdelio ilgis tampa nelygus žarnai(+/-10mm), jį būtina taisyti, kol nėra didesnio gedimo.

6. Tepalą rekomenduojama keisti kas 300 darbo valandų. Norėdami pakeisti tepalą, nuimkite vibracinio elemento dangtelį. Tvirtai laikykite korpusą ir ištraukite dangtelį su plastikiniu plaktuku. Taip atlaisvinsite sriegius. Išvalykite seną alyvą ir pripildykite dangtelio ertmę SAE 40 alyva arba panašia. Įstatykite pagal nurodymus.

7. Priežiūros veiksmai:

-praplaukite detales tirpikliu ir nušluostykite.

-apžiūrėkite guolius, tarpiklius ir šešiabriaunį vamzdelį. Jeigu aptikote, kad alyva pateko į galvutę, pakeiskite alyvos tarpiklius. Keičiant tarpiklius, uždėkite juos nugarėlėmis viens į kitą.

- tarpikliai sulauko alyvą galvutėje, kad nepatektų į vamzdelį. Būkite atsargūs, nepažeiskite paviršiaus. Išėmus tarpiklius, rekomenduojama juos pakeisti.

Dangtelį pripildykite SAE 40 tipo ar panašia alyva.

- Prieš dėdami sandarinimo žiedą, uždėkite sandariklį. Priveržkite visas detales, kad vanduo ar betonas nepatektų į galvutę.

8. Atlikę priežiūros darbus, tinkamai sujunkite visas dalis.

9. Rekomenduojama, kad kvalifikuotas specialistas atliktų įrengimo patikrinimą kas 12 mėn. ar dažniau, priklausomai nuo naudojimo sąlygų.

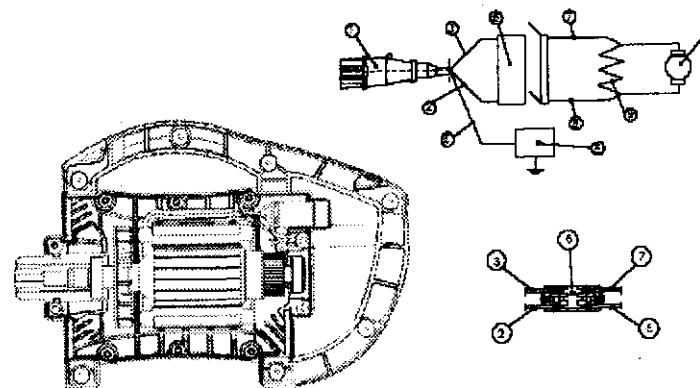
9.1 LAIKYMAS

Nesinaudojant AVMU varikliu ilgesnį laiką, rekomenduojama jį laikyti švariose, sausose ir saugiose vietose.

9.2. TRANSPORTAVIMAS

Transportavimo metu AVMU variklį būtina saugoti nuo išslydimo, apsivertimo ir smūgių.

10. ELEKTROS JUNGIMO SCHEMA



PASTABA: Prieš uždarant abi kameras, visus kabelius rekomenduojama atitaikyti korpusui, kuris pristatomas plastikiniame apvalkale.

- 1- KIŠTUKAS
- 2- JUNGKLIŲ KABELIS, 1,5 mm² PJŪVIS
- 3- JUNGKLIŲ KABELIS, 1,5 mm² PJŪVIS
- 4- ĮŽEMINIMO KABELIS (ŽALIAS-GELTONAS/žalias-UL-)
- 5- ĮŽEMINIMO TAŠKAS
- 6- JUNGKLIUS
- 7- VARIKLIŲ JUNGKLIŲ KABELIS, 2,5 mm² PJŪVIS
- 8- VARIKLIŲ JUNGKLIŲ KABELIS, 2,5 mm² PJŪVIS
- 9- UNIVERSALUS VARIKLIS
- 10- PRIJUNGIMAS PRIE ŠEPETĖLIŲ

11. VARIKLIŲ GEDIMŲ SURADIMAS IR PAŠALINIMAS

| PROBLEMA | PRIEŽASTIS/SPRENDIMAS |
|------------------------------------|---|
| Elektros prietaisas neveikia | 1.- Patikrinkite, ar įjungtas maitinimas. |
| | 2.- Anglies šepetėlių gedimas. |
| | 3.- Jungiklio gedimas |
| Variklis veikia, bet jis perkaista | 1.- išvalykite korpuso įeinamąsias ir išeinamąsias ventiliacijos angas. |
| | 2.- išitinkite ar veržlės ir fiksavimo varžtai gerai prisukti. |

| | |
|-----------------------------------|---|
| Variklis dirba lėtai ir perkaista | 1.- Patikrinkite elektros tinklo įtampą. |
| | 2.- Patikrinkite kabelio technines specifikacijas. |
| | 3.- Įkaišo arba vamzdelio gedimas. |
| Variklis dirba labai garsiai | 1.- Anglies šepetėlių gedimas. |
| | 2.- Guolių gedimas. |
| | 3.- Gali būti, kad rotorius liečia statorių.. |
| | 4.- Sugadintas išorinis apvalkalas, arba per daug laisvi varžtai. |

12. LANKSTAUS VAMZDELIO IR VIBRACINIŲ ELEMENTŲ GEDIMŲ SURADIMAS IR PAŠALINIMAS

| PROBLEMA | PRIEŽASTIS/SPRENDIMAS |
|--|---|
| Variklis veikia su perkrova ir perkaista | 1.- Galvutė per daug sutepta tepalu. |
| | 2.- vamzdyje per daug arba per mažai tepalo |
| | 3.-Nėra sandariklio arba pavarų tepalas subėgo į galvutę, arba galvutėje nėra alyvos. |
| | 4.- Sutrikęs galvutės judėjimas. |
| | 5.- Perdavimas su dideliais išlinkimais. |
| | 6.- Blogas perdavimas, sutrūkusi žarna. |
| Neveikia guolis | 1.-Nepakankamas alyvos kiekis galvutėje. |
| | 2.-galvutė buvo įjungta ir veikė ilgą laiką neįkišta į betoną. |
| | 3.Ant galvutės pateko vanduo. |
| | 4. Į korpusą buvo stipriai smūgiuota. |

13. KAIP UŽSAKYTI ATSARGINES DALIS

- 1.- Visuose atsarginių dalių užsakymuose turi būti nurodytas DALIES KODAS, KAIP NURODYTA DALIŲ SARAŠE. Rekomenduojama nurodyti ir PREKĖS GAMINTOJO NUMERĮ.
- 2.- Identifikacinė plokštelė su gamintojo ir modelio numeriu yra viršutinėje variklio plastikinio korpuso dalyje. Pavarų dėžėje ir įkaišuose gamintojo numeris įspausstas išorėje.
- 3.- Pateikite tikslias pristatymo instrukcijas, įskaitant reikalingą maršrutą ir visą gavėjo vardą.

14. PATARIMAI BETONO VIBRATORIAUS NAUDOJIMUI

Pasirinkite tinkamą naudojimui vibratorių, kurio išmatavimai atitinka prietaiso struktūrą. Prieš pradėdami darbą, patikrinkite, ar betono vibratorius gerai veikia. Darbo metu laikykitės saugos taisyklių ir naudokite apsaugos priemones. Kiekvieno betono sluoksnio storis neturi viršyti 50 cm. (rekomenduojama tarp 30 ir 50 cm.). Vibratorių statykite vertikaliai į betoną, neperkelkite jo į horizontalią padėtį. Vibratorių į betoną statykite reguliariais intervalais. Vienas intervalas yra 8-10 kartų vibracinio elemento skersmens dydžio.

4.3 ASMENNĖ APSAUGA

BŪKITE ATIDŪS, dirbdami su elektros prietaisu, sekite savo veiksmus ir vadovaukitės sveiku protu.

GARANTINĖS PRIEŽIŪROS TAISYKLĖS

1. Būtinose sąlygose garantiniam remontui atlikti:
 - 1.1. Būtina turėti užpildytą garantinį taloną su nurodyta pardavimo data, pardavėjo pavarde ir parašu, parduotuvės antspaudu, pirkimo čekiu arba sąskaita.
 - 1.2. Sugedęs prietaisas pervežamas kliento sąskaita, pridedami reikalingi dokumentai ir išsamus gedimo aprašymas.
2. Garantinės priežiūros metu, aptikus gamyklinį defektą, sugedusi prekė nemokamai keičiama nauja.
3. Serviso centras turi teisę nutraukti garantinę priežiūrą, jei:
 - 3.1. Prietaisas yra mechaniškai pažeistas.
 - 3.2. Prietaisas naudotas ne pagal lietuvišką instrukciją.
 - 3.3. Prietaisas buvo jungiamas į netvarkingą elektros tinklą.
 - 3.4. Garantinės priežiūros metu prietaisas remontuotas ne serviso centre.
 - 3.5. Prietaisas sugedo dėl to, kad buvo neteisingai prijungtas ar sumontuotas.
 - 3.6. Prietaisas sugedo dėl to, kad nebuvo laikomasi jo techniniame pase (aprašyme) nurodytų sąlygų.
 - 3.7. Jeigu dėl gedimų gaminys keičiamas, pirkėjas turi atlyginti nuostolius už mechaninius pažeidimus, atsiradusius dėl jo kaltės.
4. Su šiomis garantinės priežiūros sąlygomis susipažinau ir su jomis sutinku, dėl prietaiso komplektavimo ir mechaninių pažeidimų pretenzijų neturiu.

Pirkėjo parašas:

ENAR (gamintojas Enarco S. A., Ispanija) įrenginiams suteikiama 12 mėn. garantija.

Gaminys

Modelis

Gamyklinis Nr.

(Šaknelė negalioja be garantinės priežiūros taisyklių 1-4 punkto)

Pirkimo data

Pastabos

Vibracinio elemento
ilgis